

Cotignac

Plan Local d'Urbanisme

6.B.1 – Notice des ANNEXES SANITAIRES



Eau Potable

LA GESTION DE L'EAU POTABLE

La gestion de l'alimentation en eau potable est assurée par la générale des eaux avec une longueur de canalisation de distribution de 41 439ml. La commune de Cotignac est alimentée grâce à deux captages :

- Le forage des Condamines au Plantier ;
- Les puits Saint Martin.

Il existe à Cotignac trois réservoirs ou châteaux d'eau qui possèdent une capacité totale de 1 750 m³ :

- réservoir camping (1 000 m³) ;
- réservoir Pouverel (150 m³) ;
- réservoir Rocher (2x300m³).

(rapport annuel du délégataire 2013, Véolia eau)

Il n'existe pas de gros consommateurs d'eau sur la commune. La cave coopérative dispose de son propre captage (source).

Années	2002	2006	2009	2013
Volumes produits	396 770 m ³	364 303 m ³	442 067 m ³	382 412 m ³
Volumes consommés	282 643 m ³	300 182 m ³	284 374 m ³	261 666 m ³
Rendement du réseau	71,2 %	82,4 %	64,3 %	68,4 %

Relevés des volumes produits et consommés depuis 2002 – Source : Véolia

L'ensemble des ouvrages de distribution du service est dans un état satisfaisant, les installations de pompage et de production, grâce au renouvellement régulier des équipements, n'ont pas provoqué d'incidents majeurs durant l'année écoulée.

Selon le rapport annuel Eau Potable 2013, il est urgent d'envisager des recherches pour des ressources supplémentaires. La récurrence du problème de turbidité au forage du plantier implique d'envisager rapidement la réalisation d'une unité de filtration.

LA QUALITE DE L'EAU POTABLE

La qualité des eaux est repérée par l'installation Cotignac-Le Pouverel. En 2014, l'eau d'alimentation est conforme aux exigences de qualité en vigueur pour l'ensemble des paramètres mesurés.

Paramètres analytiques			
Paramètre	Valeur	Limite de qualité	Référence de qualité
Ammonium (en NH ₄)	<0,05 mg/L		≤ 0,1 mg/L
Aspect (qualitatif)	0		
Bact. aér. revivifiables à 22°-68h	1 n/mL		
Bact. aér. revivifiables à 36°-44h	<1 n/mL		
Bact. et spores sulfito-rédu./100ml	<1 n/100mL		≤ 0 n/100mL
Bactéries coliformes /100ml-MS	<1 n/100mL		≤ 0 n/100mL
Chlore libre *	0,32 mg/LCl ₂		
Chlore total *	0,33 mg/LCl ₂		
Conductivité à 25°C *	859 µS/cm		≥200 et ≤ 1100 µS/cm
Couleur (qualitatif)	0		
Entérocoques /100ml-MS	<1 n/100mL	≤ 0 n/100mL	
Escherichia coli /100ml -MF	<1 n/100mL	≤ 0 n/100mL	

Odeur (qualitatif)	1	
Saveur (qualitatif)	1	
Température de l'eau *	23,4 °C	≤ 25 °C
Turbidité néphélobimétrique NFU	0,93 NFU	≤ 2 NFU
pH *	7,50 unitépH	≥6,5 et ≤ 9 unitépH

LES PROJETS EN COURS

Des investissements ont été apportés depuis 2008 suivant plusieurs axes :

- **Amélioration de la ressource/ production** : recherche d'une nouvelle ressource – Étude hydrogéologique et forage de reconnaissance (2008), forage d'exploitation (2009) ;
- **Réhabilitation du réseau existant** : réseau centre-ville (2010-2013), la colle (2013) ; Camp d'Andriou (2014 et projection 2015), suppression des branchements plomb (2008-2012) ;
- **Amélioration du réseau** : création de deux maillages réseau (2008) ; création d'un « by pass » entre alimentation et distribution du bassin du rocher avec réducteur de pression (2008) ; suppression du brise charge et remplacement par un réducteur de pression (2009) ;
- **Amélioration maintenance et surveillance de réseau** : pose d'un turbidimètre à st martin (2008), Plan Vigipirate pose alarmes anti effraction (2008), Plan Vigipirate pose de clôture, recyclage de l'eau des fontaines ;
- **Rénovation de la STEP** (échéance 2020)

Eaux usées

LE RACCORDEMENT EN EAUX USEES

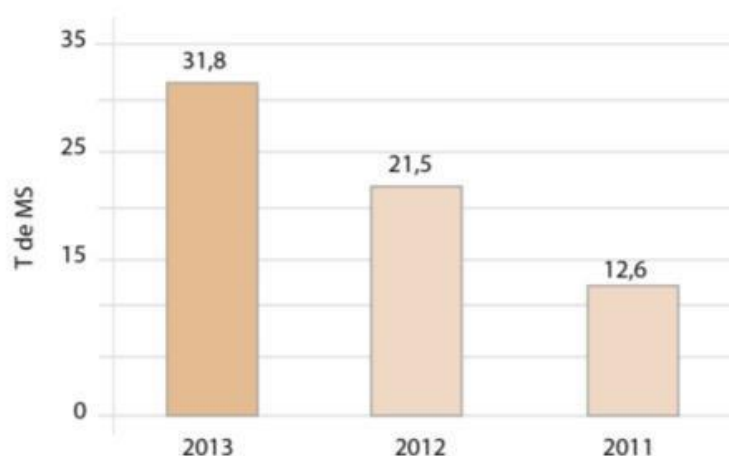
Le réseau d'eaux usées dessert 959 logements en 2013. La progression de raccordement à l'assainissement collectif est importante puisqu'elle desservait 803 logements en 2004 lors de la réalisation du schéma général d'assainissement de la commune.

En 2013, 857 logements étaient en assainissement non collectif, dont la coopérative viticole. Le prolongement du raccordement est à l'étude ou en cours de réalisation sur plusieurs secteurs.

La commune possède une station de boues activée à faible charge avec un poste de relevage, un prétraitement, un bassin d'aération carré, un clarificateur cylindro-conique, 6 lits de séchages et 4 postes de refoulement équipés de 2 pompes sur le réseau. Le rejet des eaux usées traitées est effectué dans la rivière de la Cassole.



Prétraitement et dispositif de prélèvement « entrée de station »-
Source : ARPE Synthèse annuelle des résultats d'auto-surveillance 2013



Production annuelle de boue en tonnes de MS-Source : ARPE Synthèse annuelle des résultats d'auto-surveillance 2013

Production annuelle de boue en tonnes de MS-
Source : ARPE Synthèse annuelle des résultats d'auto-surveillance 2013

Depuis le 1^{er} Aout 2006, un service public d'assainissement non collectif est assuré par la Communauté de Communes du Comté de Provence.

LES ACTIVITES GENERATRICES D'EAUX USEES

Les activités économiques

Aucune activité industrielle significative n'est recensée sur la commune. La commune compte cependant une cave coopérative et 5 caves privées (non raccordées au réseau d'assainissement collectif) et qui ne disposent d'aucun traitement des effluents vinicoles.

Les activités touristiques

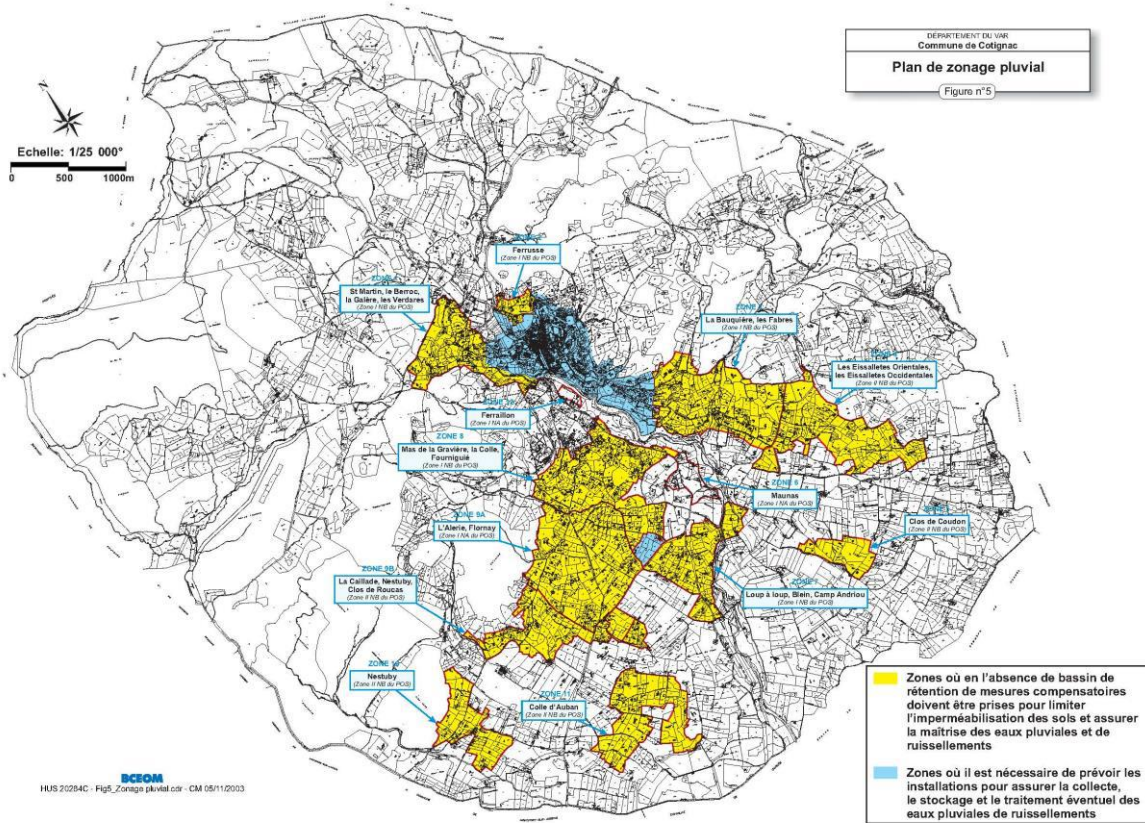
Malgré l'absence de complexe hôtelier, la commune compte 6 restaurants et un nombre assez important de gîtes ruraux, hors réseau d'assainissement collectif, tout comme le camping municipal.

Assainissement pluvial

La commune de Cotignac dispose d'une étude d'eau pluviale en date de Novembre 2003. Ainsi la commune dispose de cartes définissant :

- Le réseau hydrographique communal et le découpage en sous-bassins versants
- L'état actuel de l'imperméabilisation des sols (carte ci-dessous)
- Une projection des imperméabilisations des sols en situation future
- Un plan de zonage pluvial définissant :
 - les zones où des mesures doivent être prises pour limiter l'imperméabilisation des sols et pour assurer la maîtrise du débit et de l'écoulement des eaux pluviales et de ruissellement ;
 - les zones où il est nécessaire de prévoir des installations pour assurer la collecte et le stockage éventuel des eaux pluviales

Suite à cette étude, la commune de Cotignac est en cours d'élaboration d'un schéma d'assainissement pluvial. Ce futur zonage définira les dispositions permettant d'assurer l'évacuation des eaux de ruissellement dans de bonnes conditions et les aménagements à réaliser avant toute nouvelle urbanisation.



Déchets

Le 14 Février 1966, 9 Communes dont Cotignac se réunissaient pour créer le SIVOM du Haut Var. Le 24 Mars 1971, elles décidaient de prendre la compétence Ordures Ménagères. En 1999, les élus décident de mettre en place le Tri-sélectif sur l'ensemble des Communes du SIVOM puis de développer le compostage individuel en 2007.

Organisation de la collecte

Collecte en apport volontaire (PAV)		
	Collecte sélective Prestataire de service Sté PIZZORNO / SMA	Collecte résiduelle (OM) SIVOM du Haut Var
Nombre de point de regroupement	90 dont 6 enterrés (272 Colonnes de tri-sélectif)	2 500 Bacs
Population (habitants)	20 837	20 837
Distance parcourue (km)	36 000 Kms	186 972 Kms
Tonnages (T)	1 264 T	9 574 T
Temps de collecte (h)	2 000 h	1 820 h / Agent ; Soit 36 400 h
Taux de la population desservie par la collecte (%)	100%	100%
Fréquence	3 fois par semaine (Verre/JMR/EMR)	C6 – C3 (voir détail – Annexe 1)

En moyenne, un habitant produit près de 460 kilos de déchets à l'année sur le territoire du SIVOM.

Résultat de la collecte sélective

Matériaux	Type de collecte	Tonnage collecté	Tonnage valorisé matière
Verre	Sélective	697,31 T	697,31 T
J.M.R. (Journaux, magazines, revues)	Sélective	370,96 T	382,18 T
E.M.R. Flacons plastiques (PET, PEHD, etc...)	Sélective	195,78 T	193,13 T
Métaux		410 T	408,60 T
Bois		611,80 T	580,24 T
Cartons		235,46 T	205,41 T
Fermentescibles	<i>Non</i>	<i>Néant</i>	<i>Néant</i>
Encombrants	Régie	1 103 T	-

Déchetterie

La commune de Cotignac dispose d'une déchetterie sur son territoire.

Nom de la déchetterie	Localisation (commune et adresse)	Jours & heures d'ouvertures	Accessibilité (ouvert à tous /sur justificatif)	Accessibilité aux professionnels (oui/non et si oui tarifs)	Liste des déchets réceptionnés
COTIGNAC SILLANS LA CASCADE	Chemin des Pouverels 83570 COTIGNAC	Du Lundi au Vendredi 8h 30 – 12h 00 13h 30 – 17h 00 <i>Fermé le mercredi après-midi</i> Mercredi & Samedi matin. 8h 30 – 12h 00	OUI	OUI	DEEE / DMD Cartons Bois Métaux Plastiques Encombrants Pneus VL Gravats Végétaux Huiles

Collecte spécifique hors service public

(Collecte des textiles/ réseau de reprise des DEEE/ associations caritatives de vêtements, de jouets/ autres...)

- ECOTEXTILE pour la collecte des textiles => 10 PAV 1 26,30 Tonnes
- ECO-SYSTEMES pour la collecte des D.E.E.E- Prestataire de service VEOLIA => 72,56 Tonnes
- Collecte des D.M.D- Prestataire de service SOFOVAR => 4,66 Tonnes
- PROVENCE VALORISATION pour la reprise des pneus VL & PL; 3 600 pneus VL soit 30 Tonnes
- COREPILES pour les piles => 3 Tonnes
- « Association Les Bouchons du Haut Var » (bouchons plastiques) => 15 Tonnes (8 Tonnes recyclées tous les 2 ans)